



**INTERNATIONAL TABLE FOOTBALL CONFEDERATION
(ITFC)**

Reguliile oficiale pentru modalitatea Chapas

INTERNATIONAL TABLE FOOTBALL CONFEDERATION (ITFC)



**INTERNATIONAL
TABLE FOOTBALL
CONFEDERATION**

REGULI OFICIALE

MODALITATEA CHAPAS

DRAFTING, UPDATING AND FINAL REVIEW: Management Committee of the Chapas Rule (ITFC)

ORIGINAL EDITORIAL (SPANISH): Marcelo Rossi (ARG)

PORTUGUESE TRANSLATION: Humberto Alencar (BRA)

ENGLISH TRANSLATION: Marcelo Coutinho (BRA)

Any situation not covered by this regulation will be resolved by the ITFC.

© 2021 International Table Football Confederation (ITFC) - All rights reserved.

Rules of the modality: CHAPAS



REGULI OFICIALE PENTRU FOTBAL DE MASA - MODALITATEA CHAPAS

CONȚINUT:

Capitolul 1 – Obiective și echipamente pentru joc:

Secțiunea I – Obiectivele jocului.

Secțiunea II – Suprafața de joc.

Secțiunea III – Ce este un “chapas” / Echipamentul / Greutate /

Portarul.

Secțiunea IV – Golurile / Mingea / Alte accesorii necesare.

Secțiunea V – Durata meciului / Tehnici de lovire / Țintirea la gol.

Capitolul 2 – Fazele jocului:

Secțiunea VI – Progresia jocului.

Secțiunea VII – Mișcarea chapasurilor.

Secțiunea VIII – Rearanjarea și restructurarea jucătorilor.

Secțiunea IX – Restructurarea finală / Restructurarea în grupe.

Secțiunea X – Chapas pe gard / Fouls / Pasarea către picior / Hand.

Capitolul 3 – Grupe și tipuri de grupe / Faulturi directe și indirecte.

Secțiunea XI – Grupe.

Secțiunea XII – Tipuri de grupe.

Secțiunea XIII – Fault direct.

Secțiunea XIV – Fault indirect.

Capitolul 4 – Funcția și plasarea portarului.

Secțiunea XV – Mingea în zona mică / Funcția portarului.

Secțiunea XVI - Plasarea portarului.

Capitolul 5 - Distanța între “chapas” / Penalty / Definiția după penalty / Golul.

Secțiunea XVII - Distanța între chapas și minge după restructurare.

Secțiunea XVIII – Penalty.

Secțiunea XIX – Definiția după penalty.

Secțiunea XX – Golul.

Capitolul 6 - Blocarea jocului / Mini-passuri / Încărcare / Legea avantajului / Penalty.

Secțiunea XXI – Blocarea jocului.

Secțiunea XXII – Mini-passuri.

Secțiunea XXIII – Încărcarea unui chapa.

Secțiunea XXIV – Legea avantajului.

Secțiunea XXV – Penalizare.



Capitolul 7 – Dispute între echipe.

Capitolul 8 – Considerații finale.

Capitolul 1 – Obiective și echipamente pentru joc.

Secțiunea I – Obiectivele jocului:

Art. 1 - Simularea unui joc de fotbal pe o masă unde jucătorii sunt capace de sticle (chapas) care sunt mutate de către un participant.

Art. 2 - Fiecare participant are o tură în alternare cu oponentul.

Art. 3 - Fiecare participant are o lovitură pe tură, cu excepția unei serve sau unei pasei, unde vor avea două lovituri.

Art. 4 - Terenul este simulat pe o masă cu dimensiuni specifice și este proporțională cu măsurile unui teren adevărat de fotbal.

Secțiunea II – Suprafața de joc:

Art. 5 - Suprafața constă dintr-un covor lipit pe o suprafață rigidă care va fi la o înălțime între 70 și 90 de cm de la podea, pe picioare de aproximativ 75 cm.

Art. 6 - Suprafața este înconjurată de un gard care poate fi realizat din lemn, aluminiu, plastic, cauciuc etc. și va avea o înălțime între 3 și 4 cm.

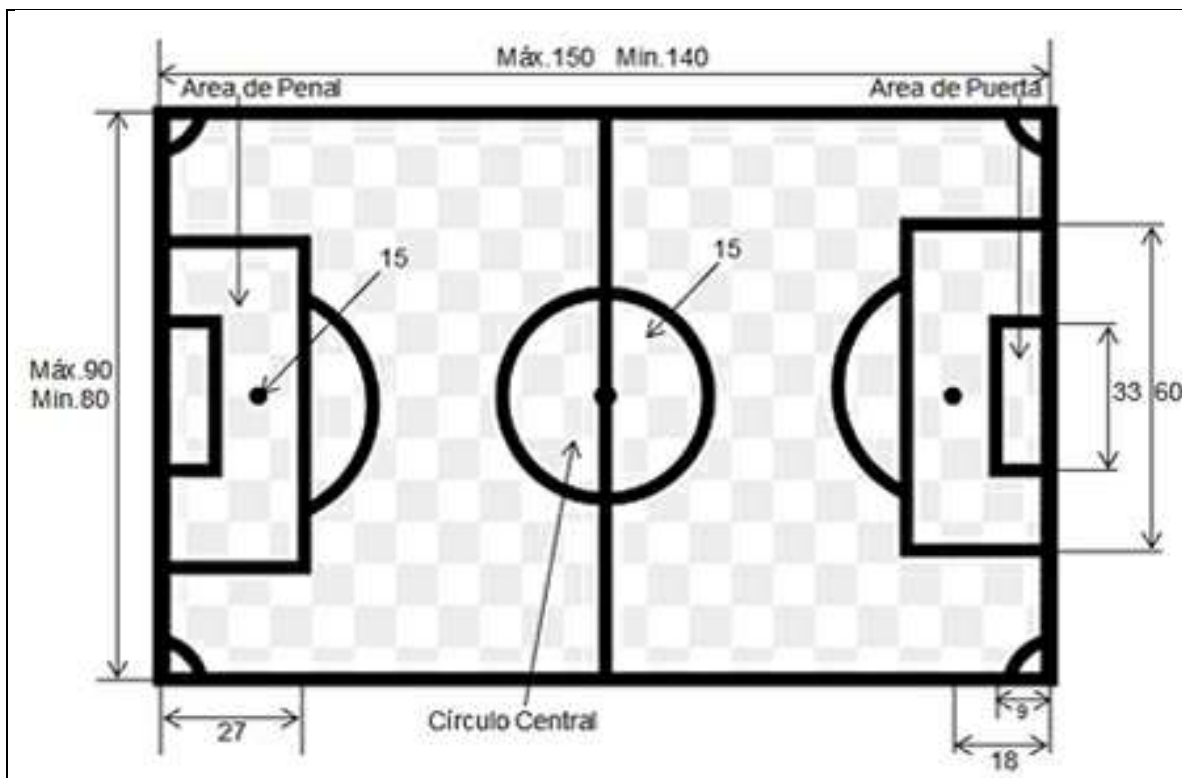
Art. 7 - Terenul finisat poate avea colțuri drepte sau rotunjite ca și margini (nu în sensul desenelor de pe teren).

Art. 8 - Marginile trebuie să aibă aceeași lățime (de la linia terenului până la gard) împrejurul mesei care poate fi între 8 și 12 cm.

Art. 9 - Liniile terenului trebuie desenate cu o lățime de maxim 4 mm.

Art. 10 - Măsurătorile și construcția liniilor terenului și liniilor golurilor sunt demonstrate în următoarea imagine.

§ 1 - Dimensiunile totale ale terenului sunt între 96 și 114 cm în lățime și 156 până la 174 cm în lungime.



Art. 11 - Covorul trebuie să aibă șanțuri transverse în comparație cu terenul de joc, ci nu longitudinale.

§ 1 - Modelele comune sunt Canutillo, Punzonada, Tapizmel, Acanalada etc. de culoare verde, dar și alte culori sunt permise.

§ 2 - Modelele pot diferi în țări diferite deoarece fiecare țară are distribuitorii și modelele proprii. Astfel, fiecare țară poate folosi un covor, o țesătură, o bucată de material etc. pentru turnamentele naționale.

§ 3 - Pentru competiții internaționale va fi folosit doar covorul pentru a oferi aceleași condiții tuturor participanților.



Art. 12 - Coverul folosit în competiții internaționale trebuie să primească aprobarea Directorului de Sport curent. (<https://www.decorino.ro/mocheta-interior-cip-felt-verde-m-150206#143=1562> <https://mathaus.ro/p/-mocheta-lido-20-verde-4-m/000000000011112688>)

Secțiunea III – Ce este un “chapas” / Echipamentul / Greutate / Portarul:

III-A: Jucătorii (“chapas”):

Art. 13 - Fiecare participant are posibilitatea de a juca în competiții oficiale cu capace de la sticle la alegerea sa, și acestea pot fi verificate de inspectorii turnamentului. (se închid jucătorii cu capsator sticle Corona de 29mm)

Art. 14 - Fiecare jucător este reprezentat de către un capac de metal a cărui înălțime este de 7 mm, diametrul exterior de 29 mm (28 mm dacă are ață), și baza cu diametrul interior de 27 cm.



§ 1 - Jucătorul trebuie să aibă conturul zimțat (de obicei cu 21 de dinți, dar e legal până la 29 dacă respectă celelalte cerințe) și cu baza plata fără alte deformații în afară de cele din fabricație.

§ 2 - Jucătorii trebuie să fie realizați din capace închise, nu deschise.

§ 3 - Conturul circular zimțat al capacului e considerat deschis sau închis depinzând de poziția în raport cu capacul.

Art. 15 - Jucătorii pot fi pictați sau cerați depinzând de preferințele participantului.

III-B: Echipamentul:

Art. 16 - Toți chapas din același echipament trebuie să aibă aceeași uniformă din hârtie, dar fiecare cu un nume sau număr distinctiv pentru a putea fi identificați individual.

§ 1 - Nu există o măsură minimă pentru acești identificatori, singura limită este ca aceștia să fie lizibili.

Art. 17 - Într-un meci, echipamentul celor două echipe trebuie să fie diferit încât echipele să se poată deosebi una de cealaltă. De aceea este indicat ca fiecare participant să aibă o a doua echipă de altă culoare.

Art. 18 - Echipamentul poate fi lipit de chapas cu lipici, rășină, silicon sau alte produse cât timp greutatea lor se încadrează în indicații.

Art. 19 - Echipamentul poate consta din mai multe straturi de carton, fiecare din ele fiind plat, circular și uniform, și de o grosime de maxim 1 mm. Aceste straturi nu pot ieși din chapas și trebuie să respecte și celelalte standarde de greutate.

III-C: Greutate:

Reguliile oficiale pentru modalitatea Chapas

Art. 20 - Pentru echipament, fiecare chapas poate căra mai multe straturi, fiecare circular și plat, realizat din carton, hârtie sau plastic, de maximum 1 mm grosime. Decorațiile vor fi realizate pe aceste straturi și pot fi siliconate, lăcuite etc. pentru a asigura rezistența designului.

Art. 21 - Greutatea maximă pentru o echipă de chapas completă este de 30 de game.

§ 1 - Jucătorii nu trebuie să aibă aceeași greutate cât timp fiecare chapas respectă regulile. În schimb, greutatea totală a echipei nu poate fi depășită.

§ 2 - Nu există o greutate minimă pentru echipă.

III-D: Portarul:

Art. 22 - Portarul este realizat dintr-un capac de plastic (de exemplu de la un suc de 2 litrii). Acesta trebuie să fie de plastic și nu de metal. Înălțimea lui trebuie să fie între 15 și 17 mm. Diametrul bazei trebuie să fie de 30 mm iar diametrul superior între 30 și 31 mm.

§ 1 - Nu sunt admise deformări, arsuri, sau tăieturi la marginile acestuia.



Art. 23 - Portarul poate fi umplut cu orice fel de material cât timp acesta nu iese din capac și standardele de greutate sunt respectate.

§ 1 - Greutatea maximă a portarului este de 15,5 grame.

§ 2 - Participantul trebuie să își aducă propria decorație care va fi plasată deasupra umpluturii.

Secțiunea IV – Poarta / Mingea / Alte accesorii necesare:

IV-A: Porțile:

Art. 24 - Dimensiunile interioare ale porții: 15,5 x 5,5 x 7 cm (lățime, înălțime și bază respectiv).

§ 1 - Grosimea barelor nu poate depăși mai mult de 1 cm.



Art. 25 - Porțile pot fi realizate din orice material cât timp acesta este solid și rezistent (lemn, metal, plastic, aluminiu, printare 3D etc.)

Art. 26 - Porțile nu pot fi fixate pe teren, acestea trebuie să poată fi mișcate în timpul jocului.

IV-B: Mingea:

Art. 27 - Mingea este o sferă de plastic cu un diametru între 14 și 15 mm și cu o greutate între 1,2 și 1,5 grame.

Art. 28 - Mingea poate fi făcută și vândută oriunde în lume și în orice culoare la alegerea cumpărătorului.

§ 1 - Mărimile și greutatea mingii trebuie să fie asigurate conform regulilor.



IV-C: Alte accesorii necesare:

Art. 29 - În lateralul terenului trebuie asigurate un ceas și un marcator, care dacă blochează jocul pot fi mutate temporar.

Art. 30 - Cutiile în care participanții își depozitează materialele trebuie puse spre exemplu sub masă.

Art. 31 - Un metru (numit arbitru) trebuie asigurat pentru a măsura distanțele de 1, 3 și 9 cm în orice moment al jocului.

Secțiunea V - Durata meciului / Tehnici de șutare/pasare / Țintirea la gol:



V-A - Durata meciului:

Art. 32 - Meciul are două reprize de câte 10 minute. Echipele își schimbă locația după prima repriză.

§ 1 - Pentru a verifica orice probleme, la sfârșitul fiecărei reprize se va juca o tură de probă pentru fiecare participant.

Art. 33 - In each competition, the procedure to be followed in the event of a draw will be established: golden goal, penalty shootout, or overtime. În fiecare competiție, procedura urmată în cazul unei remize este următoarea: golul de aur, lovitură penalty, sau se acordă timp în plus.

§ 1 - În cazul în care se acordă timp în plus, vor fi adăugate 10 minute, timp împărțit în două reprize de 5 minute fără pauză între ele.

§ 2 - Dacă se alege golul de aur pentru departajare, acesta este definit ca primul gol oricând în perioada în plus de timp. În momentul în care unul din jucători dă gol, echipa respectivă câștigă meciul.

§ 3 - Dacă remiza persistă, metoda de departajare va fi o lovitură penalty.

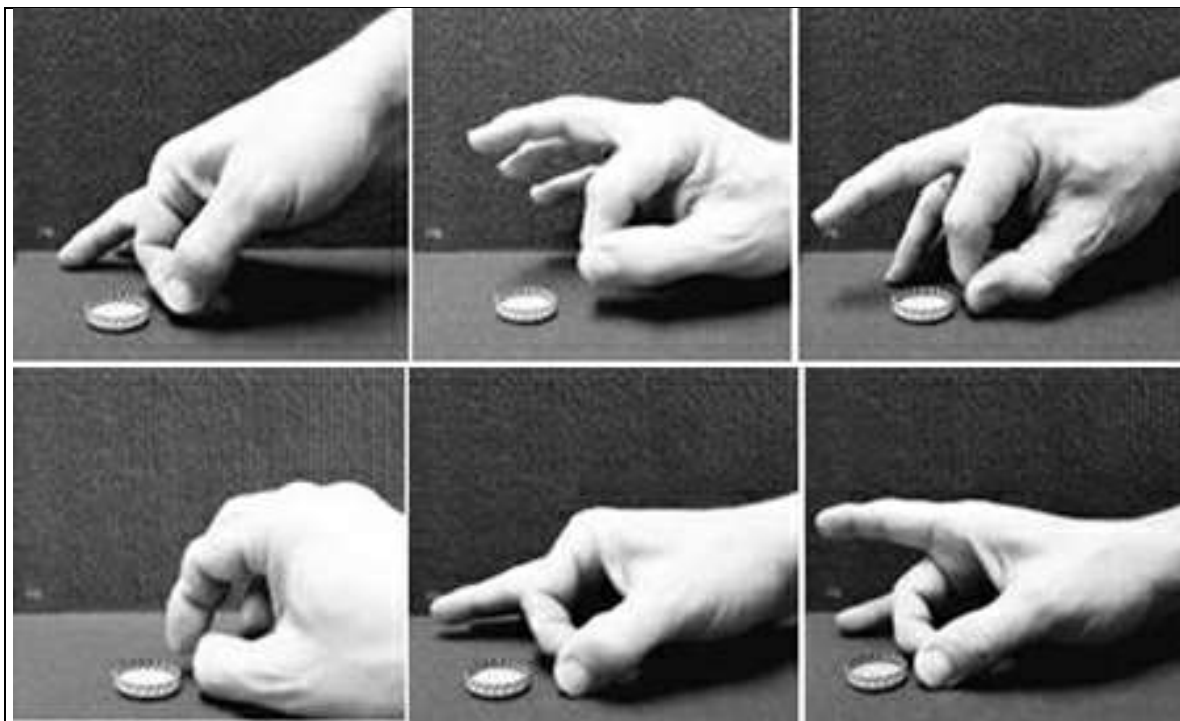
V-B: Tehnici de șutare/pasare:

Art. 34 - Lovitura într-un chapa trebuie să fie o singură atingere, fără a trage chapa-ul fără a introduce degetul în chapa, și fără a muta mâna (doar două degete în formă de clește).

Art. 35 - În cazul unui fault direct, chapa-ul se poate întoarce și lovitura poate fi realizată cu ajutorul celeilalte mâini, formând un pod.

Art. 36 - Moduri de șut posibile:

- A) Șut normal: Lovitură cu degetele prin clește, degetele lovind exteriorul chapa-ului
- B) Podul: Se realizează cu două degete de la mâna care nu realizează lovitura. Se face un pod cu cele două degete, acoperind mingea dar fără a o atinge.
- C) Șut elevat: Chapa-ul se pune întors (cu zimții în jos). Se poate realiza cu sau fără pod.
 - a. Această lovitură este validă doar în prima acțiune a servelor, inclusiv la un penalty. Această lovitură nu se poate realiza în cazul unei lovituri laterale.
- D) Șut special: Se realizează când mingea este în chapa. Aceasta se mai numește headshot și este folosită și la lovitura laterală



V-C: Țintirea la gol:

Art. 37 - Participantul poate ținti la gol doar dacă mingea a trecut de mijlocul terenului adversarului.

Art. 38 - Un gol în care mingea a fost lovită din terenul propriu nu e valid dacă nu a fost dintr-o lovitură laterală sau lovitură la gol.

Art. 39 - Pentru a fi un gol valid în orice caz, este necesar ca mingea să fi trecut de mijlocul terenului.

Art. 40 - Pentru validitatea golului, este necesar ca cel care l-a executat să îl informeze pe adversar de intenția sa de a ținti către gol, dar fără a fi nevoit să identifice chapa-ul care va executa lovitura.

Art. 41 - După informarea adversarului, acesta poate să își rearanjeze portarul dacă acesta este în zona mică.

Art. 42 - Pentru ca un gol să fie valid, mingea trebuie să treacă de linia golului complet.

§ 1 - Dacă chapa-ul utilizat sare de pe teren, golul va fi valid. Această regulă se aplică în toate cazurile, incluzând și un penalty sau o servă.

Art. 43 - Când participantul își informează adversarul de lovitură la gol, dacă portarul acestuia este în zona mică, atunci portarul poate fi mutat pentru a încerca să blocheze lovitura. În cazul în care se rearanjează portarul, acesta poate fi pus pe linia de gol dar nu poate atinge liniile zonei mici.



Capitolul 2 – Fazele jocului:

Secțiunea VI - Progresia jocului.

Art. 44 - Fiecare participant are o tură. Într-o tură se pot realiza una, două, sau trei acțiuni depinzând de situație.

Art. 45 - Următoarele combinații se pot realiza într-o tură:

- A) Tură cu o acțiune: Acțiune convențională.
- B) Tură cu două acțiuni: Servă + Servă în plus.
- C) Tură cu două acțiuni: Acțiune convențională + Pasă în plus.
- D) Tură cu trei acțiuni: Servă + Servă în plus + Pasă în plus.

Art. 46 - O acțiune înseamnă lovirea unui chapa. Nu este permis ca un chapa să fie atins fără a fi mutat.

§ 1 - Dacă un participant atinge un chapa, acesta trebuie mutat încât mutarea să fie vizibilă.

Secțiunea VII - Mișcarea chapas-urilor:

Art. 47: Când un chapa este lovit, acesta poate:

- A) Să se oprească fără a lovi nimic (în afara unei serve).
- B) Atinge mingea, chiar dacă atinge alți chapas sau alte elemente.
- C) Atinge un chapa rival fără a fi atins mingea înainte, rezultând într-un fault.
- D) Atinge alt chapa fără a fi atins mingea înainte: în acest caz chapa-ul care a început și noul chapa care este împins va fi faultat dacă oricare dintre ei atinge un chapa rival fără a fi atins mingea înainte.
 - a. Dacă în schimb mai mulți jucători sunt împinși, aceeași regulă este aplicată. În momentul în care unii chapas din aceeași echipă ating mingea, aceștia nu mai fac un fault.
- E) Ricoșa în gard fără a fi atins mingea înainte. Dacă după ricoșare acesta atinge mingea sau un chapa din orice echipă, atunci ar fi considerat un fault (direct sau indirect).
 - a. Dacă participantul nu mai atinge nimic, la sfârșitul acțiunii jucătorul va fi lipit de gard în locul unde acesta a ricoșat. Dacă mingea a fost atinsă înainte de ricoșare, atunci mișcarea e validă și nu e considerat fault.

Secțiunea VIII - Rearanjarea și restructurarea jucătorilor:

Art. 48 - Jucătorii vor fi plasați pe teren în concordanță cu strategiile fiecărui participant. Nu este permis ca un chapa să fie plasat în zona mică (cei care intră în zona mică în timpul jocului vor fi scoși din aceasta prin același loc prin care au intrat).

§ 1 - În anumite momente aceste rearanjări sunt obligatorii sau opționale.



Art. 49 - The restructuring takes place in situations of standing ball, that is, goal kicks, start or restart of the game (in midfield), direct free shots, indirect free shots, corner or penalty kicks. Restructurarea se realizează în următoarele situații: adică în lovituri la gol, la începutul sau reînceputul jocului, lovituri directe libere, lovituri indirecte libere, corner-uri sau penalty-uri.

Art. 50 - Cum se realizează restructurarea:

- A) Toți chapas și portarul se plasează cu toată baza pe teren și în limitele benzilor delimitatoare.
- B) Astfel, aceștia nu pot fi puși pe linia de gol sau oricare altă linie în afara portarului în cazul unui penalty, și chapa-ul care realizează lovitura laterală, corner-ul, sau faultul.
- C) Dacă una din aceste reguli nu este urmată, participantul va fi sancționat cu libertate indirectă până în punctul în care chapa-ul a fost plasat greșit.
- D) Dacă restructurarea este produsă în urma oricărui tip de servă, cei doi portari pot fi plasați liber, chiar și în afara zonei mici. Singura excepție este ca portarul care apără nu poate fi plasat pe bariera înaintea unui liber direct.
- E) Un portar nu poate sta numai în cazul în care se menționează că se lovește la gol și este în zona lui mică.

Art. 51 - Ambii participanți au 15 secunde de timp simultan pentru a-și restructura chapas. La sfârșitul timpului, echipa apărătoare are maxim 5 secunde în plus pentru a-și completa poziția.

Secțiunea IX - Restructurarea finală / Restructurarea în grupe:

IX-A - Restructurarea finală:

Art. 52 - Odată ce restructurarea a fost realizată, poziția chapa-ului care performează serva poate fi modificată, cu excepție în cazul unei lovituri directe la gol.

Art. 53 - În orice restructurare, mingea trebuie să rămână în același loc, cu următoarele excepții:

- A) Gol și loviturile portarilor: Schimbarea locației mingii este posibilă, mereu în limitele regulilor.
- B) Lovitură corner: Va fi posibil ca mingea să fie re poziționată înaintea declarării tipului loviturii (directă sau indirectă), și în final ca chapa-ul să fie aranjat.

IX-B: Restructurarea în grupe:

Art. 54 - Lovitură la gol: Relocare obligatorie. Dacă mingea iese din linia de jos, atunci aceasta va fi considerată o lovitură la gol.



§ 1 - În acest caz, înaintea servei, chapas-urile sunt rearanjate după care va da golul, apoi echipa care apără își va rearanja chapas-urile.

Art.55 - Corner: Relocare opțională. Jucătorul care va realiza serva anunță adversarul dacă aceasta va fi făcută cu relocare sau nu. Fără relocare, chapas-urile rămân cum sunt și doar chapa-ul care face serva va fi mutat.

§ 1 - Dacă participantul alege să rearanjeze, atunci își aranjează chapas-urile în poziție de atac iar apoi apărătorul își aranjează jucătorii pentru apărare.

§ 2 - Dacă jucătorul care lovește are două atingeri, o a treia poate fi adăugată în cazul în care aceasta trece piciorul la a doua atingere.

Art. 56 - Trebuie menționat că nici apărătorii și nici atacatorii nu pot ateriza în zona mică. Acel sector aparține portarului.

Art. 57 - Lovituri laterale: **NU SE REARANJEAZĂ!**

Arti 58 - Lovituri libere directe: Rearanjare obligatorie.

Art. 59 - Lovituri libere indirecte: Rearanjare opțională.

Art. 60 - Pe scurt, în restructurare, atacatorul își pune jucătorii unde vrea pe teren, apoi apărătorul își plasează jucătorii unde dorește, respectând cel puțin 3 cm între toți chapas.

Art. 61 - Chapas din echipa apărătoare trebuie să fie la cel puțin 3 cm de cei atacatori și chapas proprii, cu excepție în zona în care pot fi la 1 cm de atacatori, dar menținând distanța de 3 cm între chapas proprii.

Art. 62 - În cazul unei lovituri libere directe, o barieră poate fi plasată la 9 cm de minge, formată din maxim trei chapas care pot fi în contact.

Secțiunea X Chapas pe gard / Fouls / Pasarea către picior / Hand.

X-A: Chapas pe gard:

Art. 63 - Dacă un chapa atinge gardul fără a atinge mingea înainte, acesta va fi lipit de gard în punctul în care l-a atins. Dacă un chapa sare gardul, va fi atașat în cel mai apropiat punct de unde a aterizat. Dacă un chapa este peste altul, atunci adversarul îi va aranja.

§ 1 - În toate situațiile, chapa-ul va rămâne în afara terenului și va fi pus la loc doar când se oprește jocul (ieșire din teren, foul etc.).

X-B: Fouls:

Art. 64 - Dacă un chapa atinge un rival fără să fi atins mingea înainte, acesta este un foul. Dacă se întâmplă după de mijlocul terenului, atunci este un foul direct. Dacă se întâmplă înainte de mijlocul terenului, atunci este indirect. În zonă este considerat un penalty. Legea avantajului poate fi aplicată oricând dorește echipa care primește faultul. Faultul intenționat aruncă chapa-ul afară din meci.

X-C: Pasarea către picior:



Art. 65 - Dacă în tura ta un chapa lovește mingea și atinge alt chapa din echipa ta, fără a atinge chapa rivali, atunci ai realizat o pasă și poți lovi iar cu chapa-ul tău care a intervenit.

§ 1 - Nu poți face mai mult de o pasă într-o tură, deși dacă combini o servă cu o pasă poți lovi de trei ori în total.

X-D: Hand:

Art. 66 - Dacă mingea cade într-un chapa propriu, atunci este considerat un headshot, altfel este considerat un foul.

Capitolul 3 – Grupe și tipuri de grupe / Faulturi directe și indirecte.

Secțiunea XI – Grupe:

Art. 67 - În general, participantul care face serva poate alege să rearanjeze (și să facă două lovituri) sau nu (doar o lovitură). În loviturile libere directe la gol echipa ar trebui rearanjată, dar atunci poate fi realizată doar o lovitură. Nu se poate lovi mingea cu același chapa care a făcut serva până acesta nu este atins de alt chapa.

Secțiunea XII – Tipuri de grupe:

Art. 68 - Corner: Se întâmplă dacă mingea iese din linia de jos când atinge un apărător, sau când se apără într-o lovitură la gol. Dacă de exemplu lovești către gol și mingea lovește alți chapas în afara zonei mici, atunci este un corner.

Art. 69 - Corner-ul este realizat cu mingea atingând cercul din colț.

§ 1 - Loviturile elevate și cu pod sunt permise.

§ 2 - Mingea poate fi aranjată după restructurarea finală pentru a asigura un unghi bun.

§ 3 - Golul este valid în prima acțiune dacă adversarul este înștiințat de lovitură către gol.

§ 4 - Dacă de restructurează și nu se anunță lovitură la gol, se poate realiza o acțiune în plus.

§ 5 - Dacă nu se restructurează, atunci nu se vor face acțiuni în plus numai dacă pasezi către picior și nu ai anunțat mișcarea.

§ 6 - Dacă s-a realizat o restructurare, atunci atacatorul are două acțiuni. Dacă în timpul primei acțiuni mingea a rămas în zona mică, atunci portarul poate să o ia și să o lovească, luând a doua acțiune de la atacator.

Art. 70 - Lovitura laterală: se întâmplă când mingea iese afara din liniile de margine. Se sancționează ca în fotbalul real.



§ 1 - Lovitura laterală se realizează în două feluri si acestea sunt opționale, cu mingea plasată în chapa, sau mingea pe teren lipită de chapa. În ambele cazuri linia de la margine este atinsă doar unde a ieșit mingea. Precum a fost menționat înainte: "Nu se restructurează în lovituri laterale".

§ 2 - Lovitura asupra chapa-ului trebuie să fie realizată corespunzător iar mingea nu poate fi atinsă cu degetul pentru a direcționa serva.

§ 3 - Nu se poate lovi elevat sau cu pod dacă chapa-ul este întors cu "gura" în sus.

§ 4 - Golul nu e valid în prima acțiune a loviturii.

§ 5 - O lovitură laterală realizată greșit este un fault tehnic făcut de către oponent.

Art. 71 - Există două tipuri de lovituri laterale care se realizează în următoarele condiții:

Art. 72 - Ceding Side Throw Lovitură laterală cedată: Se întâmplă când un jucător lovește mingea și aceasta trece de marginea terenului, fie direct sau atingând unul din ceilalți jucători.

§ 1 - În această situație, o servă se va realiza împotriva jucătorului care a aruncat mingea afară.

§ 2 - Lovitura laterală cedată asigură beneficiarul de o tură dublă (servă + servă în plus).

§ 3 - Aceasta poate evolua în trei acțiuni în cazul în care se realizează și o pasă către picior.

Art. 72 - "Dug" Side Throw Lovitură laterală căutată: Când mingea este aruncată de către unul din jucători și atinge unul dintre chapas, ieșind pe margini (chiar la sfârșitul unei ture duble). În această situație, o servă este oferită jucătorului care a realizat manevra.

§ 1 - Această lovitură îi asigură beneficiarului o singură acțiune.

§ 2 - În acest caz, chiar dacă se realizează o pasă la picior, nu se poate realiza altă atingere.

Art. 73 - Lovitură centrală: se întâmplă la începutul fiecărei părți și la fiecare gol.

§ 1 - Chapas-urile fiecărei echipe sunt plasate în jumătatea lor de teren, iar în cercul central doar chapa-ul care face serva.

§ 2 - În a doua atingere se poate lovi la gol doar dacă mingea a ieșit din cercul central și nu e lovită de același chapa care și-a făcut tura.

§ 3 - Loviturile elevate sau cu pod sunt permise.

Art. 74 - Lovitură la gol: Se întâmplă dacă mingea iese în josul liniei de către un chapa atacator.

§ 1 - În lovitura la gol, dacă jucătorii au fost re poziționați, jucătorul care realizează lovitura are două mișcări.



Art. 75 - Lovitura portarului: Se întâmplă când mingea și portarul sunt în aceeași zonă. Mingea este luată de către participant și se face o servă cu portarul din orice punct în zona mică.

§ 1 - În această servă se poate realiza doar o lovitură și nu se poate rearanja.

§ 2 - Lovitura la gol nu e validă în prima lovitură a portarului chiar dacă atinge alt chapa.

§ 3 - Lovitura din a doua acțiune este permisă dacă mingea trece în terenul adversarului și a fost realizată o pasă la picior.

Art. 76 - În ambele (lovitura la gol și a portarului) la servă:

A) Este permis să se lovească cu elevare sau cu pod.

B) Într-o lovitură la gol nu se poate să fie echipament în zona mică în afara portarului și chapa-ului care lovește, iar în zona mare pot fi doar chapas din echipa apărătoare și mereu separați de cel puțin 9 cm între ei.

C) Toți chapas și portarii trebuie să fie despărțiți de mai mult de 9 cm față de mingea în afara celui care face serva.

a. Dacă portarul lovește, nu poate fi folosit alt chapa.

D) Dacă într-o lovitură la gol mingea nu iese din zona mare, participantul va fi sancționat cu o lovitură liberă indirectă din locul în care mingea s-a oprit.

a. Acest lucru previne jucătorul avantajat să irosească timpul.

E) Portarul nu va putea fi pus înapoi în zonă după o servă pentru a-l preveni din a fi avantajat ca să lovească alți chapas sau să poată fi relocat unde dorește.

F) Pentru a evita ca portarul să fie în afara zonei când servește, există trei opțiuni:

a. Lovirea cu alt chapa.

b. Lovirea cu portarul cu ajutorul unui pod pentru ca acesta să nu iasă din teren.

c. Lovirea cu portarul fără a pune un pod și lăsarea lui în poziția curentă pentru a continua jocul.

Art. 77 - Lovitura chapas-ului și pasa: Dacă lovitura se realizează cu restructurare, fie ea din cauza unui gol, indirectă, corner etc., iar după aceea lovitura ajunge în terenul propriu, a doua mișcare poate fi făcută cu oricare chapa. În plus, dacă a doua mișcare atinge un chapa propriu, atunci se poate pasa la picior.

§ 1 - În acest caz se oferă o mișcare în plus iar doar chapas-urile care au participat în pasă pot fi mișcate.

Secțiunea XIII – Fault indirect:

Art. 78 - Se întâmplă când se realizează un fault într-un teren rival, sau în cazul unui hand în orice punct al terenului.

§ 1 - Înaintea servei, echipa care o va face trebuie să decidă dacă restructurează sau nu.



§ 2 - Dacă se decide restructurarea, atunci se spune oponentului și se poate realiza o acțiune în plus după servă.

§ 3 - Altfel, este obligatoriu să se scoată chapa-ul care a primit fault-ul.

§ 4 - Chapa-ul care a ofensat se poate pune la nu mai mult de 9 cm de minge și acesta nu va primi o acțiune în plus numai în cazul unei pase la picior.

§ 5 - Dacă după prima acțiune mingea ajunge în zona mică complet, portarul poate să o ia instant și să o servească, luându-i adversarului a doua acțiune.

§ 6 - Se poate lovi cu elevație sau cu pod.

§ 7 - Golul nu e valid în prima acțiune, doar în a doua.

Secțiunea XIV – Fault direct:

Art. 79 - Se realizează în terenul propriu.

§ 1 - Apărătorul poate plasa o barieră la 9 cm, iar atacatorul poate lovi cu pod.

Art. 80 - Ordinea de plasare: Se poate realiza în trei moduri: direct, indirect cu restructurare și indirect fără restructurare, astfel plasamentul este foarte important.

§ 1 - Următoarele sunt folosite analog la colț:

A) Atacatorul declară dacă va fi restructurare sau nu.

B) Mingea este plasată.

C) Dacă se face restructurarea, atunci chapas-urile atacatoare sunt plasate (și portarul) înafara celui care lovește.

D) Dacă se restructurează, chapas-urile apărătoare se plasează (incluzând portarul) la mai mult de 9 cm de minge.

E) Se poate alege să se pună o barieră sau nu, dar nu se poate reface alegerea după decideră.

F) Dacă de face restructurarea, atacatorul îl avertizează pe apărător dacă va lovi direct sau indirect. Apărătorii nu pot fi mutați chiar dacă sunt în barieră.

a. Dacă se restructurează nu e posibil să se lovească direct.

G) Chapa-ul care va lovi se pune cu fața în sus sau în jos, depinzând de preferință.

H) Dacă o lovitură directă este anunțată, atunci portarul apărător este așezat (în sus sau în jos). Dacă nu, portarul este lăsat unde este.

I) Lovitura este executată.

a. Nu se poate schimba poziția elementelor în afara acestei ordini. Dacă un jucător a schimbat poziția unui element, adversarul poate face o lovitură liberă indirectă din poziția elementului mutat, sau poate re poziționa și lovi normal.

Capitolul 4 - Funcția și plasarea portarului:

Secțiunea XV – Mingea în zona mică / Funcția portarului.



Art. 81 - Dacă o pasă pe la spate este realizată în zona mică, mingea aparține portarului chiar dacă nu este o pasă la picior, iar următoarea mișcare corespunde portarului.

Art. 82 - Dacă spre exemplu oponentul lovește la gol iar mingea este în zona mică și portarul propriu este în zona mică, mingea și portarul se pot lua cu mâna și pot fi plasați oriunde în zona mică pentru a lovi. În acest mod jucătorul are doar o mișcare. O mișcare în plus poate fi oferită dacă se pasează la picior.

Art. 83 - Dacă mingea nu intră în zona mică, nu se poate lua sau muta portarul pentru ca să lovească mingea jucată de chapa.

Secțiunea XVI - Plasarea portarului.

Art. 84 - Portarul poate fi mutat oriunde în zona mică doar când adversarul anunță că va lovi la gol fără a atinge liniile care delimitează zona în afara golului. Mutarea se poate realiza doar dacă portarul:

- A) Era în zona mică când lovitura la gol este anunțată (atingând una dintre linii).
- B) Era în gol (trecând de linie) dar în acest caz ar trebui să fie plasat pe linia de gol.
 - a. Desigur că odată ce portarul a fost plasat pe linie, este considerat a fi în acea zonă pentru următoarea acțiune.

Art. 85 - The goalkeeper can always give up standing, deciding to stay "where he is" even if he is in a position where he would not be allowed to stand (for example, stepping on the line). Portarul poate fi lăsat jos în poziția actuală chiar dacă nu poate sta acolo (de exemplu pe linie).

§ 1 - În cazul în care portarul nu a fost plasat, nu se poate lăsa portarul acolo și trebuie pus jos.

Art. 86 - Când portarul este plasat, acesta poate fi lăsat să stea jos (cu fața în sus) sau sus (putând să se pună pe spate sau pe o parte, dar riscând să se poată rostogoli puțin).

§ 1 - Dacă portarul stă sus, acesta trebuie să continue să respecte regula de a nu pași pe linie în orice moment în care stă vertical.

Art. 87 - Odată ce s-a realizat o lovitură, dacă portarul stă sus, acesta trebuie pus jos imediat în locul în care stătea.

Art. 88 - Dacă portarul este plasat de către o lovitură la gol, acesta trebuie să fie mereu în spatele mingii complet (în gol dacă e necesar), adică portarul nu poate fi plasat mai aproape de mingea față de chapa-ul care va executa lovitura, lăsând liberă zona imaginară care îl unește pe acesta de mingea.

§ 1 - Dacă portarul ocupa deja acel spațiu înainte de avertismentul pentru lovirea la gol, atunci portarul poate sta în același loc și renunța la statul sus.

Art. 89 - Într-o lovitură la gol de la o lovitură directă liberă sau o lovitură penalty, portarul a fi plasat odată ce ceilalți chapas au fost restructurați.



Art. 90 - Plasând portarul, participantul va putea să se uite la teren din perspectiva unui loc preferat, cel mai des din spatele golului sau din perspectiva unui jucător care va lovi mingea, dar nu va putea să se uite din două locuri diferite. În cazul în care se încalcă regula, se va indica un fault indirect în zona celui care a încălcat-o.

Capitolul 5 - Distanța între “chapas” / Penalty / Definiția după penalty / Golul.

Secțiunea XVII - Distanța între chapas la restructurare:

Art. 91 - În orice servă în remiză, chapas-urile echipei care nu deține mingea trebuie plasate la minimum 9 cm de minge.

Art. 92 - Toate chapas-urile echipei care execută orice servă trebuie să aibă între ele o distanță minimă de 9 cm (și în zonele mari).

Art. 93 - Chapas-urile echipei apărătoare trebuie să fie la minim 3 cm de chapas-urile echipei atacatoare și proprii, exceptând în zona unde pot să fie la 1 cm depărtare de atacatori. Distanța de 3 cm între proprii jucători trebuie menținută ca și în restul terenului.

Art. 94 - În cazul unei lovituri libere directe, o barieră poate fi plasată la 9 cm de minge, formată din maxim trei chapas care pot fi în contact unul cu celălalt.

Art. 95 - Astfel, când se restructurează, un participant trebuie să ia în considerare pozițiile chapas-urilor din teren pentru a nu încălca regula de mai sus.

§ 1 - Dacă în același moment cei doi participanți vor să pună un chapa într-un loc prea apropiat, atunci participantul care nu are timp are prioritate.

Art. 96 - Odată ce toți chapas sunt plasați, dacă atacatorul detectează că doi chapas sunt la mai puțin de 3 cm depărtare, atunci acesta poate măsura distanța.

§ 1 - Dacă e mai puțin de 3 cm, atunci adversarul este avertizat verbal. Pentru abaterile succesive, acesta este sancționat cu o lovitură liberă indirectă în locul unde abaterea a avut loc.

§ 2 - Dacă nu este nici o abatere, atunci avertismentul merge la atacator, iar în ocazi succesive este sancționat cu o lovitură liberă indirectă împotriva sa din același loc.

Secțiunea XVIII –Penalty:

Art. 97 - Loviturile comune, loviturile elevate, și loviturile cu pod sunt permise. Nu sunt posibile acțiuni în plus. Înainte de lovitură penalty se face restructurare.

Art. 98 - Jucătorul care va lovi penalty-ul primul plasează mingea în locul execuției și chapa-ul o va lovi, apoi adversarul plasează portarul care trebuie să fie pe linia de gol.

§ 1 - O lovitură va fi validă chiar dacă lovește mingea sau nu.

Art. 99 - Dacă într-un penalty mingea nu intră direct iar chapa-ul care a lovit-o ajunge să o lovească în aceeași acțiune, golul este valid.

Art. 100 - Dacă mingea intră în gol iar chapa-ul care a lovit-o cade de pe teren, golul este valid.

Secțiunea XIX – Definiția după penalty:

Art. 101 - Se va realiza într-o dispută de trei penalty-uri alternate pe echipă. Dacă egalitatea persistă, se va continua cu o lovitură alternantă pe echipă.

Art. 102 - Precum a fost menționat mai sus, lovitura comună, cea elevată, și cea cu pod este permisă, iar articolele 98, 99 și 100 trebuie observate complet.

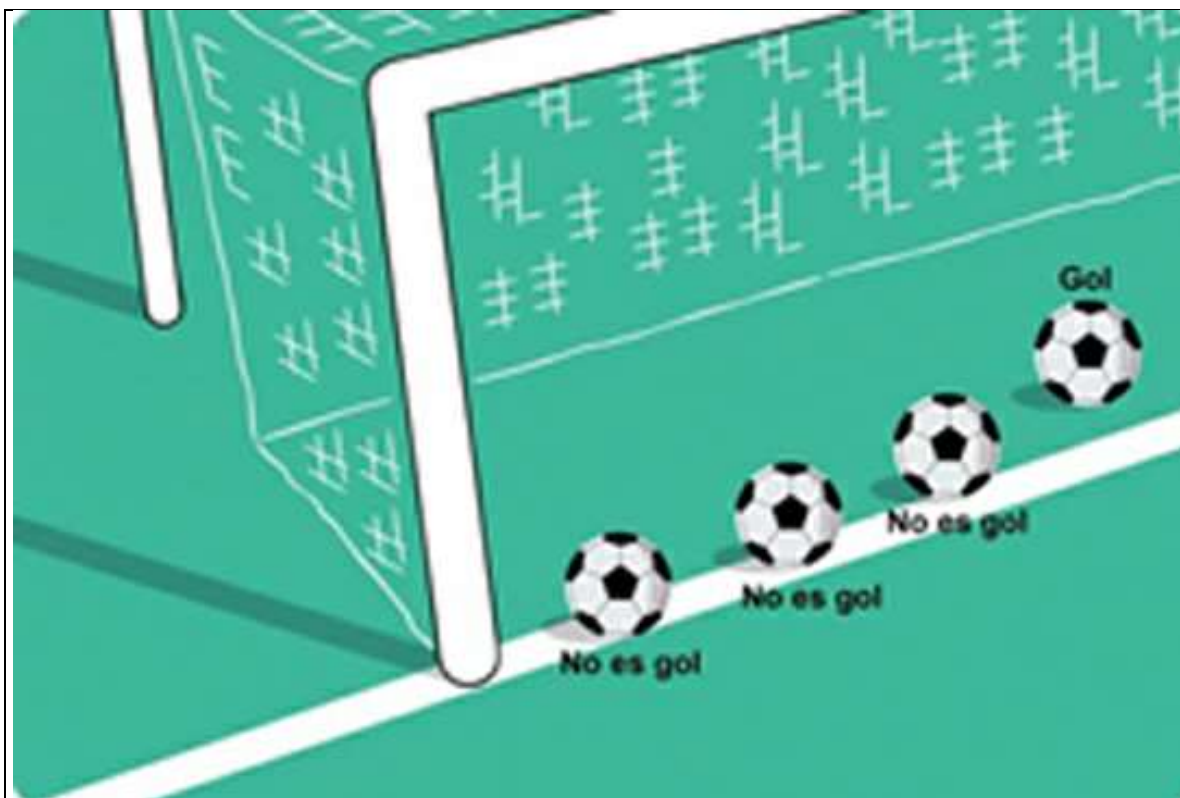
§ 1 - Toate situațiile de penalty din timpul jocului sunt valide în mod egal în disputa penalty.

Secțiunea XX –Golul:

Art. 103 - Se întâmplă când mingea trece complet de linia golului.

Art. 104 - Nu este un gol dacă mingea se oprește pe linia golului.

Art. 105 - E un gol dacă mingea trece de linie, lovește plasa, și părăsește golul.





Art. 105 - Autogol: Când un jucător aruncă mingea în propriul gol, direct sau indirect, lovind alți chapas, portari sau bare de gol, fie cei proprii sau ai oponentului, se consideră ca și un autogol.

Art. 106 - Un autogol nu poate fi anulat în cazurile menționate în regulă.

Capitolul 6 - Blocarea jocului / Mini-passuri / Încărcare / Legea avantajului / Penalty.

Secțiunea XXI – Blocarea jocului:

Art. 107 - Protejarea mingii este o parte esențială a tacticii, dar acumularea de chapas pentru a bloca mingea nu este permisă. În acest scop următoarele reguli se aplică:

Art. 108 - Cu trei sau mai mulți chapas: Dacă la finalul turei unei echipe sunt trei chapas la mai puțin de 3 cm de mingea, de consideră a fi un fault. (lovitură liberă indirectă).

§ 1 - În alte cuvinte, nu este fault în următoarele situații:

- A) Dacă situația de întâmplă în tura adversarului.
- B) Dacă adversarul schimbă unul din chapas.
- C) Dacă mai trebuie realizate alte acțiuni în aceeași tură și se întâmplă printr-o servă sau pasă la picior.

§ 2 - În toate aceste cazuri, jucătorul trebuie să rezolve această poziție pentru a nu încălca regulile.

Art. 109 - În plus, indiferent de numărul de chapas sau de distanță, o blocare se întâmplă la finalul unei ture și nu este loc pentru un chapas advers să intre și să atingă mingea.

Art. 110 - Nu contează dacă în acel moment este sau nu un chapa advers care să poată să lovească mingea.

Art. 111 - Echipa care blochează accesul la mingea trebuie să o rezolve în tura respectivă sau se va rezolva cu o lovitură liberă indirectă.

§ 1 - Dacă rezolvarea blocajului creează un alt blocaj unde mingea este oprită, acesta va fi sancționat ca și cum primul blocaj ar fi fost menținut.

Art. 112 - Cu doi chapas: Tehnic nu se poate crea un blocaj cu doi chapas deoarece dimensiunile mingii sunt alese într-un mod în care asigură că este loc pe margini pentru ca aceasta să fie lovită.

§ 1 - Dar practic este posibil ca doi chapas să formeze o poziție "sandwich".

§ 2 - În acest scop va fi asumat ca adversarul să aibă loc să intre și să lovească mingea, iar acesta nu va fi sancționat cu fault numai dacă este un fault clar.

Art. 113 - În cazul în care sunt dubii dacă chapa-ul sau mingea a fost atinsă prima dată, situația va fi rezolvată în favoarea jucătorului care intră pentru a rezolva blocajul.

§ 1 - Astfel, jucătorul care încearcă să rezolve blocajul trebuie să aibă destul loc ca să intre între cei doi chapas.



Secțiunea XXII – Mini-passuri:

Art. 114 - Prima dată, definim că doi chapas din aceeași echipă sunt într-o poziție "sandwich" dacă sunt separați unul de altul de mai puțin de 3 cm și în plus mingea se află între ei.

§ 1 - Dacă o echipă își începe tura în poziția "sandwich", aceasta trebuie rezolvată în tura respectivă sau în următoarea.

§ 2 - Astfel sunt oferite două ture complete pentru a pasa și a rezolva blocajul, cu posibilitatea de a face o pasă la picior în a doua tură și a avea o acțiune în plus.

§ 3 - Altfel, la sfârșitul turei doi, un fault va fi marcat pentru blocare.

Art. 115 - Dacă doi chapas care sunt în poziția "sandwich" fac o pasă la picior (minipasă), iar după a doua acțiune aceeași chapas rămân în aceeași poziție, atunci cei doi chapas nu vor profita de mutări în plus până când se încearcă o asemenea pasă:

A) un jucător rival atinge mingea sau...

B) cei doi chapas ies din poziția de "sandwich".

§ 1 - Între timp, celelalte pase realizate nu vor primi mutări în plus iar tura va fi terminată.

Art. 116 - Pe scurt: minipasele nu pot fi înlănțuite.

§ 1 - Este posibil să se facă o minipasă doar o dată, dar dacă jucătorul care a făcut mutări în plus închide poziția iar, acesta nu va putea profita de mutări în plus când deschide poziția.

Secțiunea XXIII – Încărcarea unui chapa:

Art. 117 - Dacă unul din chapas nu are baza complet pe teren din cauza altor chapas, atunci participantul care nu deține chapa-ul de deasupra îl va pune pe acesta la 1 cm de chapa-ul peste care a fost.

Art. 118 - Dacă acest lucru nu este posibil, atunci participantul îl va lăsa pe chapa-ul de deasupra cât mai aproape de cel de dedesubt cât timp chapa-ul nu este în contact cu alții.

Secțiunea XXIV – Legea avantajului:

Art. 119 - În cazul unui fault, adversarul poate alege să adreseze faultul sau să lase legea avantajului și să continue jocul. În acest mod cel care a încălcat regulile nu beneficiază.

Secțiunea XXV – Penalizare:



Art. 120 - Cartonașe galbene și roșii pot fi acordate participanților. Spre exemplu acestea pot fi acordate dacă jocul este încetinit, dacă un participant este enervant sau dacă acesta insultă adversarul etc.

Art. 121 - Dacă unul dintre aceste comportamente se observă, arbitrul trebuie să oprească timpul și să avertizeze participantul.

§ 1 - Dacă comportamentul este repetat, se va acorda un cartonaș galben și se va realiza o lovitură liberă indirectă din locația mingii.

§ 2 - Dacă comportamentul continuă să fie repetat, participantul va primi un cartonaș roșu, va fi eliminat, și va primi un meci pierdut cu 1-0 (sau scorul cu care câștiga adversarul său dacă e mai mare de 1-0).

Capitolul 7 - Dispute între echipă.

Art. 122 - Disputele între echipe trebuie rezolvate în modul următor:

Art. 123 - În competiții internaționale, echipele vor fi formate din patru jucători care vor juca un singur meci, definit de o remiză.

§ 1 - Suma celor patru meciuri determină câștigătorul meciului pe echipă, cu 3 puncte pe câștig, 2 pe remiză, și 0 pe pierdere.

Art. 124 - În cazul în care este o remiză în clasament, se va oferi o extensie de 10 minute (împărțită în două de câte 5 minute, fără pauză) în fiecare din cele patru meciuri cu gol de aur. Primul gol realizat va determina câștigătorul meciului.

§ 1 - Dacă remiza persistă și după extensie, departajarea se va face în următoarea ordine:

- 1) Cea mai mare diferență de goluri în meci;
- 2) Creșterea numărului de goluri în favoarea meciului;
- 3) Oferind o remiză;

Art. 125 - Dacă una din echipe are un jucător în lipsă, aceasta poate juca cu trei atleți, dar în acest caz vor pierde unul dintre cele trei meciuri cu 1-0.

Art. 126 - În competiții naționale echipele pot fi formate din trei atleți și atunci nu se va oferi o extensie, trecând direct la departajare.

Capitolul 8 – Considerații finale.

Art. 127 - Acest set de reguli a fost creat din cauza nevoii de a clarifica dubiile care mai pot exista în legătură modalității Chapas în contextul internațional.

Art. 128 - Acest manual este mereu deschis spre îmbunătățirile necesare pentru interesul competițiilor realizate cu această modalitate, nu doar în țările care fac parte din International Table Football Confederation (ITFC), dar și în țările care vor să adopte această modalitate.

Art. 129 - Regulamentul curent a fost creat de către Management Committee of the "Chapas" Rule și făcut specific pentru reprezentativii țărilor asociate cu ITFC care practică această modalitate. În plus, acesta a fost aprobat de către Annual Congress al entității, ținut ca și videoconferință pe 27 martie, 2021.



Art. 130 - Orice schimbare la aceste reguli poate fi făcută doar cu aprobarea acestui Management Committee.

Art. 131 - Acest regulament a fost adoptat inițial de către Argentina, Bolivia, Brazilia, Chile, Columbia, Ungaria, Peru și Uruguay, țări care practică metoda "Chapas" și care au introdus această modalitate în ITFC.

Art. 132 - Acest document trebuie distribuit în toate țările, confederațiile, federațiile, cluburile, asociațiile, jucătorii/fanii, prin internet sau orice altă formă media posibilă. Încât fotbalul de masă să poată fi promovat în modalitatea "Chapas"

- 1) Copia prezentă poate fi distribuită neschimbată.
- 2) ITFC o va traduce oficial în cât mai multe limbi posibile, cu spaniola, engleza, și portugheza ca și primele trei limbi oficiale.

Art. 133 - În cazul oricăror dubii legate de aceste interpretări, vă rugăm să contactați reprezentanții legali ai modalității "Chapas" din ITFC, sau la alte Confederații sau Federații Naționale asociate.

Art. 134 - Original Management Committee din ITFC care au participat la crearea acestui regulament (Martie 2021):

- Marcelo Coutinho (Brazilia) - Președinte;
- Marcelo Rossi (Argentina) - Editor;
- Abel Ceba (Brazilia);
- Andrés Marteluna (Uruguay);
- José Bustillo (Bolivia);
- Marcelo Lages (Brazilia).
 - Și în plus:
- Humberto Alencar (Brazilia) - Traducere în portugheză;
- Marcelo Coutinho (Brazilia) - Traducere în Engleză.

Art. 135 - Ca și referință bibliografică, toate registrele din Confederația pentru Reguliile Fotbalului de Masă Internațional (ITFC), Confederação Brasileira de Futebol de Mesa (CBFM) și Federação de Futebol de Mesa do Estado do Rio de Janeiro (FEFUMERJ) au fost folosite ca și surse de consultare pentru elaborarea Regulilor Internaționale ale Modalității "Chapas", mai specific:

- Ball (3 Touches);
- Ball (12 Touches);
- Dadinho;
- Disc (1 Touch);
- Pastilha;
- Sectorball.